

INFORMACE PRO UCHAZEČE KE KONÁNÍ DIDAKTICKÝCH TESTŮ JEDNOTNÉ PŘIJÍMACÍ ZKOUŠKY DO MATURITNÍCH OBORŮ VE ŠKOLNÍM ROCE 2016/2017

Přihlášky do maturitních oborů středních škol má již většina z vás jistě úspěšně podané (pokud tomu tak není, nezapomeňte, že poslední termín pro odevzdání přihlášek je 1. března 2017), příprava na jednotnou přijímací zkoušku je v plném proudu a je tak ideální příležitost dozvědět se něco bližšího k samotnému konání jednotných testů. Centrum pro zjišťování výsledků vzdělávání zejména pro vás, uchazeče o studium maturitních oborů, připravilo tento informační materiál. Obsahuje nejen to nejdůležitější k organizaci konání didaktických testů v rámci jednotné přijímací zkoušky 2017, ale dozvíte se i užitečné informace o testových úlohách a doporučení k jejich řešení.

Pozvánky k jednotným testům

Nejpozději do 29. března 2017 vám ředitel školy, na kterou jste podali přihlášku ke studiu maturitního oboru, zašle pozvánku k přijímacímu řízení. Na pozvánce budou mimo jiné uvedena kritéria přijímacího řízení stanovená ředitelem školy, místo a čas konání přijímací zkoušky ve dvou termínech, označení oboru vzdělání, do kterého jste přihlášku podali, a předpokládaný počet přijímaných uchazečů. V pozvánce bude dále uvedena forma a obsah přijímací zkoušky a seznam povolených pomůcek pro její konání.

Termíny jednotných testů

Uchazeči, kteří podali přihlášku na dvě školy s maturitními obory, případně na dva různé maturitní obory na jedné škole nebo na jeden obor v rámci jedné školy, ale rozdílné zaměření oboru vzdělání dle školního vzdělávacího programu, mají možnost konat jednotný test ve dvou termínech. Pro jednotné testy jsou centrálně stanoveny dva termíny řádné (1. a 2. termín) a dva termíny náhradní (1. náhradní termín a 2. náhradní termín). Náhradního termínu se zúčastní ten uchazeč, který se nedostaví k 1. a/nebo 2. řádnému termínu a svou nepřítomnost omluví u ředitele příslušné střední školy, který omluvu uchazeče uzná.

Každý termín konání jednotné přijímací zkoušky začíná v 8.30 hod. testem z matematiky. V této době musí být tedy všichni uchazeči v učebně. Po ukončení zkoušky v učebně následuje přestávka, jejíž délka se odvíjí od toho, zda jste uchazeč s přiznaným uzpůsobením podmínek pro konání přijímací zkoušky a ředitel školy vám v souladu s platným doporučením školského poradenského zařízení navýšil čas na vykonání didaktického testu o 0–100 % času. Z důvodu naplnění základního principu jednotné přijímací zkoušky, tedy že všichni uchazeči konají stejný didaktický test ve stejný čas, začíná didaktický test z českého jazyka a literatury v 11.45 hodin, aby mohli mít alespoň krátkou přestávku také uchazeči s navýšením časového limitu o 100 %.

Čtyřleté obory vzdělání + nástavbová studia, pětiletá studia		
1. termín – 12. dubna 2017	od 8.30 matematika	od 11.45 český jazyk a literatura
2. termín – 19. dubna 2017	od 8.30 matematika	od 11.45 český jazyk a literatura
Šestiletá a osmiletá gymnázia		
1. termín – 18. dubna 2017	od 8.30 matematika	od 11.45 český jazyk a literatura
2. termín – 20. dubna 2017	od 8.30 matematika	od 11.45 český jazyk a literatura
Náhradní termíny – všechny obory vzdělání		
1. <u>náhradní</u> termín – 11. května 2017	od 8.30 matematika	od 11.45 český jazyk a literatura
2. <u>náhradní</u> termín – 12. května 2017	od 8.30 matematika	od 11.45 český jazyk a literatura



Průběh zkoušky v učebně

Ve zkušebním místě budete rozděleni do jednotlivých učeben, ve kterých budete zkoušku konat a kde vás zadávající učitel rozesadí do lavic po jednom. Zkouška začne úvodní administrací, při které zadavatel didaktického testu rozdá uchazečům testové sešity, které obsahují zadání k jednotlivým úlohám a personalizované záznamové archy pro zápis odpovědí. **Důkladně si zkontrolujte, že na záznamovém archu je uvedeno právě vaše jméno a evidenční číslo.**

Poté, co všichni uchazeči budou mít svoji zkušební dokumentaci a zadávající učitel přečte pravidla pro konání jednotné zkoušky v učebně, bude zahájeno konání samotného didaktického testu. Nestanoví-li ředitel školy jinak, v průběhu zkoušky nemůžete opustit učebnu.

Během zkoušky se můžete občerstvit, jídlo a pití však nesmíte mít na lavici. Na lavici tak můžete mít pouze testový sešit a záznamový arch, povolené pomůcky, případně pozvánku ke zkoušce. Nikdo u sebe nesmí mít mobilní telefon ani jiná zařízení umožňující připojení na internet. Mobilní telefony budete mít vypnuty a uloženy v tašce či batohu. Hodinky pro případné sledování času nebudete mít na ruce, ale odložíte je vedle sebe na lavici.

Po uplynutí časového limitu vybere zadávající učitel, který po celou dobu dohlíží na řádný průběh zkoušky, zkušební dokumentaci. Tím pro uchazeče první didaktický test skončí a bude následovat přestávka před testem z druhého předmětu.

Uzpůsobení podmínek pro konání jednotné přijímací zkoušky

Uchazeč se speciálními vzdělávacími potřebami má podle platných právních předpisů nárok na úpravu podmínek přijímání ke střednímu vzdělávání na základě platného doporučení školského poradenského zařízení. Pokud vám tedy z doporučení poradenského zařízení vyplývá nárok na uzpůsobení podmínek pro konání jednotných testů v rámci jednotné přijímací zkoušky a toto doporučení jste odevzdali spolu s přihláškou ke studiu, ředitel školy rozhodne o možnosti uplatnění uzpůsobených podmínek pro jednotnou přijímací zkoušku.

Ředitel školy má například možnost navýšit vám časový limit pro konání didaktických testů, může vám povolit využití kompenzačních pomůcek či služeb asistenta nebo tlumočnicka do znakové řeči, případně může povolit alternativní zápis odpovědí. To znamená, že v takovém případě uchazeč, který má nárok na toto uzpůsobení podmínek pro konání didaktického testu, nemusí zapisovat odpovědi do záznamového archu, ale může k tomu využít testový sešit, případně volné listy papíru nebo PC.

Samotný obsah přijímací zkoušky je však pro všechny uchazeče stejný. Testová dokumentace je pak formálně upravena pro uchazeče, který na základě doporučení poradenského zařízení potřebuje dokumentaci v Braillově písmu nebo potřebuje mít zvětšené písmo či využít PC.

Vyhodnocení a výsledky jednotných testů

Záznamové archy s odpověďmi uchazečů jsou po ukončení administrace zkoušky v učebně digitalizovány a elektronicky odeslány k centrálnímu vyhodnocení. Uzavřené úlohy jsou vyhodnoceny elektronicky, otevřené úlohy pak dvěma na sobě nezávislými certifikovanými hodnotiteli otevřených úloh.

Pro hodnocení přijímacího řízení využijí ředitelé škol lepší výsledek z jednotných testů. To znamená, že v rámci jednotné přijímací zkoušky, když jste podali přihlášku na dvě školy, případně jednu školu a dva různé obory (nebo jeden obor, ale různé zaměření dle školního vzdělávacího programu), platí, že se



pro celkové hodnocení použije vždy zvlášť lepší výsledek z matematiky a zvlášť lepší výsledek z českého jazyka a literatury. Můžete tedy dosáhnout lepšího výsledku z češtiny v prvním termínu a lepšího výsledku z matematiky v termínu druhém a budou vám na obou školách započítány právě tyto lepší výsledky z jednotlivých testů. Obě školy pak dostanou automaticky stejné (lepší) výsledky ve stejný čas, 28. dubna 2017. Následně do dvou pracovních dnů zveřejní ředitelé škol na základě dosažených výsledků pořadí uchazečů.

Uchazeči, kteří byli omluveni z 1. a/nebo 2. termínu jednotné přijímací zkoušky a budou konat jednotné testy v náhradním termínu, nebudou mít k 28. dubnu uzavřeny výsledky za jednotnou přijímací zkoušku a o jejich přijetí rozhodne ředitel školy po výsledcích náhradního termínu konání jednotné přijímací zkoušky.

Minimální hranice úspěšnosti jednotných testů nebyla centrálně stanovena. Kritéria pro přijetí uchazečů do maturitních oborů zveřejnili ředitelé středních škol 31. ledna 2017.

Informace a rady k didaktickému testu

Specifikace didaktických testů

MATEMATIKA

Maximální počet bodů: 50

Čistý čas na vykonání testu: 70 minut

Typy úloh: Otevřené i uzavřené. V některých otevřených úlohách (nevyjímaje úlohy z konstrukční geometrie) je požadován a hodnocen i postup řešení. Uzavřené úlohy tvoří úlohy s výběrem odpovědi z 5 alternativ (tzv. úlohy multiple-choice), svazky dichotomických úloh, případně přiřazovací úlohy.

Povolené pomůcky: Rýsovací a psací potřeby, zejména modře či černě písíci propisovací tužka. Užívání kalkulátoru a tabulek není povoleno.

ČESKÝ JAZYK A LITERATURA

Celkový počet bodů: 50

Čistý čas na vykonání testu: 60 minut

Typy úloh: Otevřené i uzavřené. Uzavřené úlohy tvoří úlohy s výběrem odpovědi ze 4 alternativ (tzv. úlohy multiple-choice), úlohy přiřazovací, uspořádací a svazky dichotomických úloh.

Povolené pomůcky: Psací potřeby, zejména modře či černě písíci propisovací tužka

Jednotné přijímací testy jsou obsahově vymezeny Rámcovým vzdělávacím programem pro základní vzdělávání a **základem úspěšného vykonání jednotných testů je tak zvládnutí učiva základní školy z českého jazyka a matematiky.**

Specifikace požadavků k jednotným testům vycházejí ze vzdělávacího oboru Matematika a její aplikace, respektive Český jazyk a literatura, vymezeného v [Rámcovém vzdělávacím programu pro základní vzdělávání](#). Nezbytným předpokladem pro zvládnutí testu je pak osvojení vědomostí a dovedností definovaných ve [Standardech pro základní vzdělávání](#) – Matematika a její aplikace a Český jazyk a literatura. Při specifikaci didaktického testu pro šestiletá gymnázia byly využity také [Doporučené učební osnovy předmětů ČJL, AJ a M pro základní školu](#) (MŠMT, 2011).

Specifikace požadavků na vědomosti a dovednosti ověřované jednotnými testy v rámci jednotné přijímací zkoušky naleznete na www.ceremat.cz.



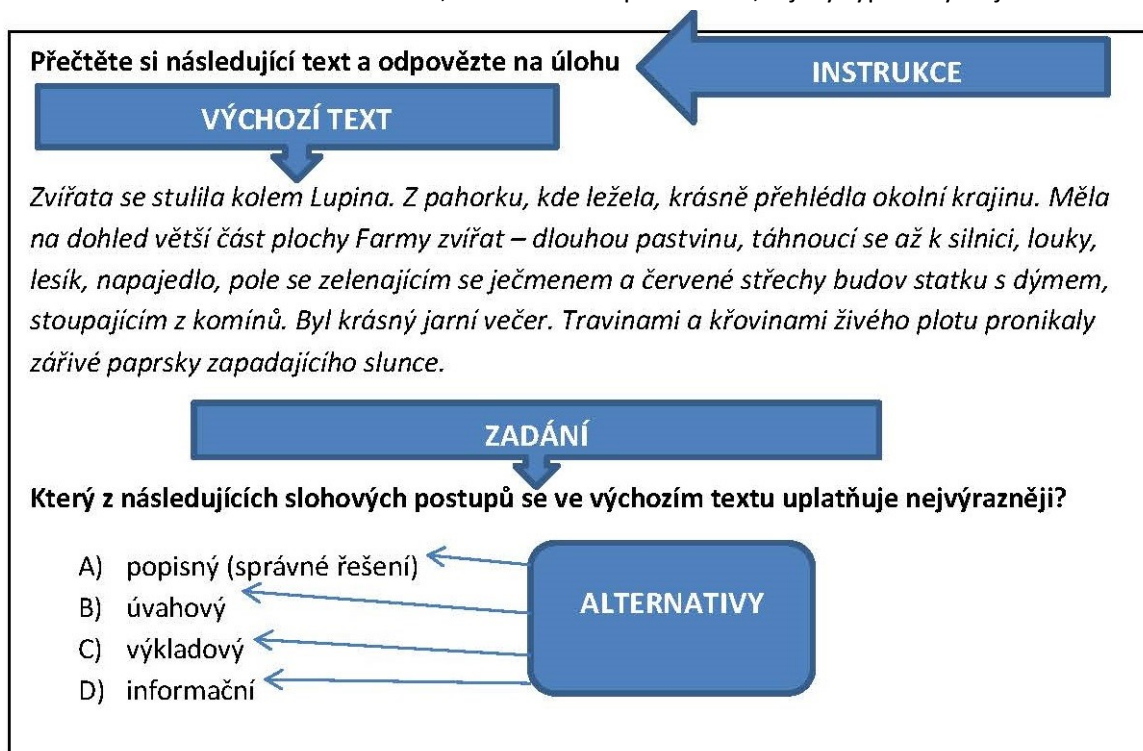
- [Specifikace požadavků k didaktickému testu z matematiky](#)
- [Specifikace požadavků k didaktickému testu z českého jazyka a literatury](#)

Představu o podobě didaktických testů získáte ze zkušební dokumentace k procvičování, která je k dispozici ke stažení na www.ceremat.cz. Zde naleznete celkem 5 sad zkušební dokumentace, která obsahuje vždy testový sešit se zadáním úloh, dále záznamový arch pro zápis odpovědí a klíč správných řešení pro kontrolu správnosti odpovědí. Z této testové dokumentace si tak uděláte nejlepší představu o tom, jak vypadá testový sešit a záznamový arch a jak s nimi při jednotných testech pracovat.

Testová zadání k procvičení naleznete na www.ceremat.cz -> [Jednotná přijímací zkouška 2017](#) -> [Testová zadání k procvičení](#).

CO JE TESTOVÁ ÚLOHA?

Každá testová úloha má několik částí, které se mění podle toho, o jaký typ úlohy se jedná.



JAKÉ JSOU TYPY ÚLOH? V ČEM SE LIŠÍ?

V testech se používají různé typy úloh. Každý z nich má svůj specifický význam, slouží k ověřování jiných znalostí a dovedností. Nejčastěji se úlohy dělí do dvou skupin podle toho, jakým způsobem by žáci měli postupovat při řešení úlohy. Pokud odpověď na úlohu vytváří řešitel testu zcela sám, jedná se o úlohy otevřené. Pokud **odpověď vybírá z určité nabídky, jde o úlohy uzavřené**.

UZAVŘENÉ ÚLOHY

Dichotomické: volba správného řešení ze 2 alternativ (např. ano–ne), obvykle zařazovány do svazků.

S výběrem odpovědi: volba správného řešení ze 3 nebo více alternativ.

Přiřazovací: vzájemné přiřazení údajů z jedné skupiny k údajům z druhé skupiny.

Uspořádací: seřazení údajů podle určitého pravidla.

OTEVŘENÉ ÚLOHY

Se stručnou odpovědí: vytvoření velice krátké, jednoslovné či jednočíselné odpovědi.

S širokou odpovědí: vytvoření rozsáhlé odpovědi.

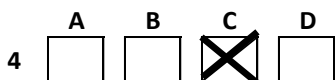
Úlohy otevřené se hodí pro ověřování aktivních znalostí. To však neznamená, že uzavřené úlohy zjišťují pouze zapamatování fakt.

10 DOPORUČENÍ K DIDAKTICKÉMU TESTU

1. Řiďte se pokyny zadávajícího učitele a pokyny uvedenými na přední straně testového sešitu.
2. Využijte všechen poskytnutý čas a nevzdávejte řešení.
3. Pozorně čtěte instrukce, zadání a výchozí texty. Mnoho chyb vzniká z přehlédnutí!
4. Poznámky si dělejte do testového sešitu, v něm si můžete také zaškrtnout či barevně podtrhávat. Pozor, poznámky v testovém sešitě však nejsou hodnoceny!
5. Úlohy s požadovaným postupem řešení v testu z matematiky řešte raději rovnou do záznamového archu, při přepisu z testového sešitu může dojít k chybě! V záznamovém archu je dostatek místa i na případné škrty a opravy.
6. U geometrických úloh ke konstrukci použijte tužku a rýsovací potřeby. V záznamovém archu pak všechny čáry a křivky potřebné ke konstrukci obtáhněte propisovací tužkou.
7. Záznamové archy vyplňujte pečlivě. Chybně zapsané odpovědi v záznamovém archu jsou neplatné. Případné opravy provádějte dle pokynů a před opravou nesprávné odpovědi zkontrolujte, zda ji provádíte u správného čísla úlohy!
8. Pište pouze modře nebo černě pišící propisovací tužkou, která píše dostatečně silně a nepřerušovaně. Nepoužívejte pera nebo fixy, které způsobují propití textu. Nepoužívejte „bělítka“ či jiné korektory, které znehodnocují záznamový arch. Také nepoužívejte přepisovatelná propisovací pera se speciálním inkoustem, který lze vymazat a znovu přepsat. Při skenování dochází ke smazání odpovědí teplem!
9. Myslete na to, že za neuvedené řešení úlohy či za nesprávné řešení úlohy jako celku se neudělují záporné body, ale zároveň u otevřených úloh platí, že za chybu se považuje i nesprávná či chybějící dílčí odpověď a počet chyb se promítá do celkového hodnocení úlohy.
10. Ponechte si dostatečný čas na pečlivý přepis odpovědí do záznamového archu.

Zápis řešení (křížkování) tzv. uzavřených testových úloh – úlohy s nabídkou řešení

Zvolenou odpověď je nutné zřetelně zakřížkovat v záznamovém archu. Důležitá je i kontrola, že je odpověď označena u správného čísla úlohy. Křížky musí být dotaženy do rohů, ale nepřetaženy. Pečlivost se vyplácí! Ledabylý záznam může vést ke ztrátě bodů.



Pokud je zakřížkováno více než jedno pole, bude odpověď považována za nesprávnou.

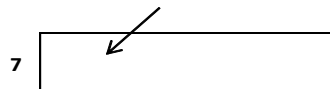
V případě, že je třeba odpověď opravit, protože se například spletete v zápise, je nutné pečlivě **zabarvit původně zakřížkované pole a nově zvolenou odpověď pak vyznačit křížkem do nového pole**. Jakýkoli jiný způsob záznamu odpovědi a jejich oprav bude považován za nesprávnou odpověď. I zde platí, že je potřeba opravovanou odpověď zabarvit přesně a úplně.

POZOR! Opravy je dobré pečlivě promyslet, jednou zbarvené pole již nelze označit jako správnou odpověď!



Zápis řešení tzv. otevřených testových úloh – úlohy bez nabídky řešení

Odpověď je třeba psát **čitelně a výhradně do vyznačeného pole** určeného pro záznam řešení („čtecí“ pole). **POZOR!** V případě nečitelné či nejednoznačné odpovědi nebudou započteny body.



Pokud budete chtít následně zvolit jinou odpověď, původní odpověď přeškrtněte a novou odpověď запиšte do stejného pole. Vaše odpověď nesmí přesáhnout hranice vyznačeného pole. Pro zápis odpovědí můžete používat psací i tiskací písmo, rozlišujte ale malá a velká písmena.

Zdroje informací

Webové stránky Centra pro zjišťování výsledků vzdělávání	www.ceremat.cz
Webové stránky Ministerstva školství, mládeže a tělovýchovy	www.msmt.cz
Informace na sociální síti Facebook (od prosince 2016)	název profilu: Jednotné přijímačky
Helpdesk Centra pro zjišťování výsledků vzdělávání	Tel.: 224 507 507
	E-mail: info@novamaturita.cz
	E-mail: info@ceremat.cz

